

### Wichtige Hinweise

- Das MEISTER-Downlight ist für den Einsatz in geschlossenen Paneeldecken bestimmt.
- Bei allen Arbeiten die Beleuchtungsanlage unbedingt **spannungsfrei** schalten (Sicherung ausschalten).
- Die Montage muss von einer fachkundigen Person nach den Installationsvorschriften DIN VDE 0100 Teil 724 und Teil 559 durchgeführt werden.
- Bei jeder Änderung am Produkt und unsachgemäßer Anwendung erlischt der Gewährleistungsanspruch an den Hersteller.
- Eine Verkettungsreihe darf aus höchstens 25 Verbrauchern aus dem Lichtsystem von MEISTER bestehen. Eine Leuchte bis max. 50 Watt zählt als ein Verbraucher, elektronische Trafos bis 105 VA als zwei Verbraucher.  
Beispiel: 20 Hochvolt-Leuchten und 2 elektronische Trafos  
5 elektronische Trafos und 15 Hochvolt-Leuchten  
12 elektronische Trafos mit jeweils 3 Strahlern a 35W
- Der Abstand zwischen elektronischem Trafo sowie MEISTER-Downlight 20 Watt muss mindestens 20 cm zum nächsten MEISTER-Downlight 20 Watt betragen, bei maximal sechs MEISTER-Downlights 20 Watt pro Quadratmeter. Die Verbindungsleitung zwischen den MEISTER-Downlights und dem elektronischem Trafo darf maximal 2 m lang sein (Funkschutz).
- Seitlich um den elektronischen Trafo und den MEISTER-Downlights herum darf in einem Abstand von 10 cm zu allen Seiten kein Isoliermaterial sein. Den elektronischen Trafo in der Nähe eines Bohrloches platzieren, damit er im Bedarfsfall durch diese Bohrung wieder aus der Paneeldecke herausgezogen werden kann.
- Den elektronischen Trafo nicht gemeinsam mit induktiven Lasten (Leuchtstofflampen, Entladungslampen, Ventilatoren usw.) im gleichen Stromkreis betreiben. Beim Schalten des Stromkreises mit induktiven Lasten treten Spannungsspitzen (Spikes) auf. Diese Spannungsspitzen können elektronische Trafos zerstören. Daher immer getrennte Stromkreise verwenden.
- Zum Dimmen setzen Sie bitte einen Phasenabschnittsdimmer ein, der für elektronische Trafos geeignet ist.

### Montage

- Die Hochvolt-Anschlussbox (1), evtl. eine Hochvolt-Verlängerungsleitung (2, Zubehör Art.-Nr. 910935000) und die Niedervolt – Verlängerungen (3) vor dem Anbringen der Paneeldecke installieren. Für den elektronischen Trafo ist eine Einbauhöhe von mindestens 20 mm erforderlich.
- Lochkreis (Ø 58 mm) in die Paneel einbringen (siehe Bilder 1 – 3).
- Die MEISTER-Downlights (4) verbinden und in die Bohrungen eindrücken. Das MEISTER-Downlight darf nicht mit Isoliermaterial abgedeckt werden.
- Netzanschluss (5) zur Hochvolt-Anschlussbox wie folgt herstellen: Hochvolt-Anschlussbox öffnen, Steckerleitung abklemmen und Netzzuleitung anschließen. Danach Deckel auf die Hochvolt-Anschlussbox montieren. Hochvolt-Stecker in die Hochvolt-Buchse einstecken. An die freie Hochvolt-Kupplung (6) können weitere Hochvolt-Verbraucher angeschlossen werden.

### Austausch des Leuchtmittels:

- Das Leuchtmittel beim Wechseln nur mit einem weichen, trockenen Tuch berühren (siehe nebenstehende Darstellung).

### Umwelt:

- Alle Produkte sind aus umweltfreundlichen Materialien hergestellt. Die Hochwertigen Kunststoffteile sind gekennzeichnet, problemlos zu trennen und recyclebar.

### Systemkomponenten:

- Es sollten nur Systemkomponenten aus dem Lichtsystem von MEISTER verwendet werden.

Leuchtmittel:



Halogenlampe QT 9/10  
12 V / max. 20 W

Abstand zur angestrahlten  
Fläche mindestens 0,2 m.



Es dürfen nur Leuchtmittel in Nieder-  
drucktechnik verwendet werden.

Ersatzleuchtmittel finden Sie im reichhaltigen Zubehör  
von MEISTER.



Made in Germany

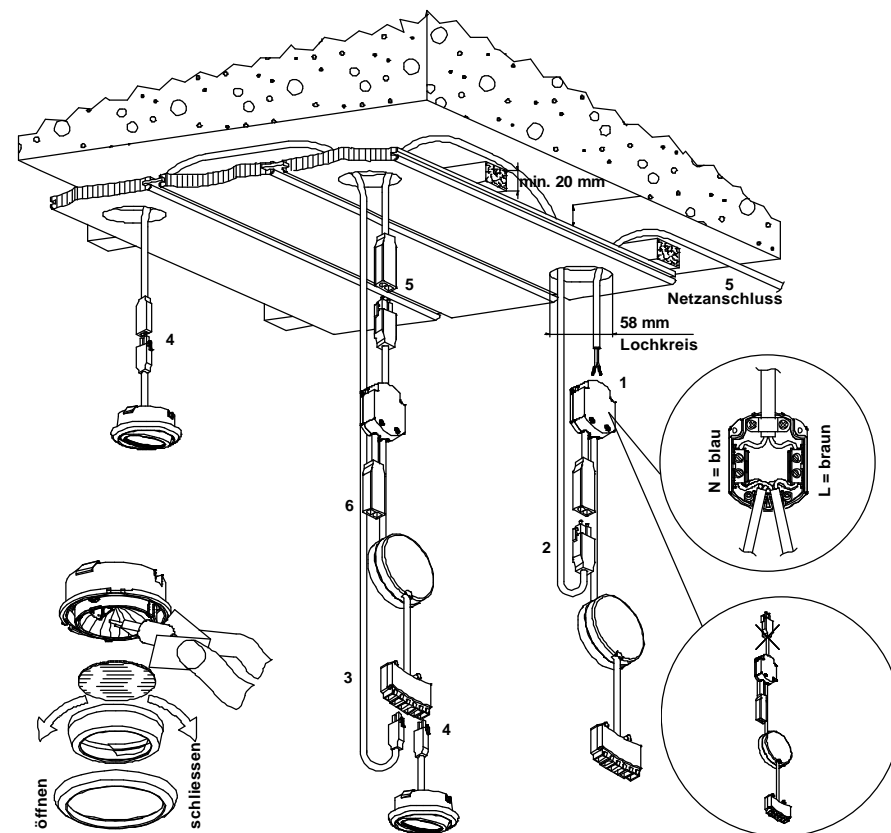
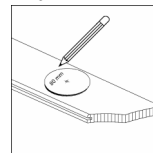
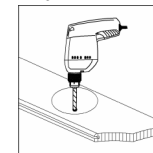


Bild 1



Mit der Einbau-Schablone auf  
der Rückseite des Panels  
Lochkreis anzeichnen.

Bild 2



Einsatzloch für die Stichsäge  
bohren.

Bild 3



Den vorgezeichneten Loch-  
kreis sorgfältig mit der Stich-  
säge ausschneiden oder mit  
einer Lochkreissäge ausbohren.

